

Kortperiodisk sysselsättningsstatistik

2:a kvartalet 2006

Short-term employment 2nd quarter of 2006

I korta drag

Fortsatt uppåt på arbetsmarknaden

Antal anställda ökade totalt med 2,1 procent under andra kvartalet och uppgick till 4 002 000 personer. Detta är den högsta nivån under 2000-talet. Ökningen skedde framför allt inom privat sektor, 2,7 procent, vilket är den största ökningen på fem år. Inom offentlig sektor ökade antalet anställda med 1,0 procent.

Bland branscherna inom privat sektor märktes den största ökningen i tjänstenäringarna. I branschen fastighetsbolag, uthyrnings- och företagsservicefirmor ökade antalet anställda med 7,6 procent. I tillverkningsindustrin däremot minskade antalet anställda något jämfört med föregående år, -0,8 procent. I byggindustrin ökade antalet anställda med 5,8 procent. Utvecklingen inom handeln följde i stort sett genomsnittet för privat sektor sett till antal anställda.

Färre män i statlig sektor

Utvecklingen av antal anställda var likartad för både män och kvinnor i samtliga sektorer, utom i statlig sektor där antalet män minskade med 0,7 procent. Troligen kan denna förändring hänföras till neddragningar inom försvaret under senare tid. Inom privat sektor, som utgör knappt två tredjedelar av arbetsmarknaden, var utvecklingstakten högre för kvinnor än för män.

Positiv utveckling för små arbetsställen

Av andra kvartalets ökning på 70 000 anställda i privat sektor fanns drygt 40 procent bland små arbetsställen med färre än 10 anställda. På större arbetsställen med fler än 200 anställda minskade däremot antalet anställda med ca 5 000 personer.



Statistiska centralbyrån
Statistics Sweden

Fredrik Rahm, SCB, tfn 019-17 65 97, fornamn.efternamn@scb.se

Statistiken har producerats av SCB, som ansvarar för officiell statistik inom området.

ISSN 0082-0237 Serie AM – Arbetsmarknad. Utkom den 22 augusti 2006.

URN:NBN:SE:SCB-2006-AM63SM0603_pdf

Tidigare publicering: Se avsnittet Fakta om statistiken.

Utgivare av Statistiska meddelanden är Kjell Jansson, SCB.

Innehåll

Statistiken med kommentarer	4
Anställda	4
Antalet anställda, säsongsrensat kvartal 1 1989 – kvartal 2 2006	4
Andel anställda efter sektor	4
Utveckling av antalet anställda	5
Andel offentligt anställda per län	5
Sjukfrånvaro	7
Sjukfrånvaro- och sysselsättningsutvecklingen, privat sektor	7
Sjukfrånvaron efter sektor och kön, 2:a kvartalet 2006	8
Personalomsättning i privat sektor	9
Tillsvidare nyanställda och avgångna i procent av totalt tillsvidareanställda, kvartal 1 1990 – kvartal 2 2006	9
Tabeller	10
Teckenförklaring	10
1. Antal anställda efter sektor, kön och anställningsform, 2:a kvartalet 2006	10
2. Antal anställda efter näringsgren och anställningsförhållande. Privat sektor, 2:a kvartalet 2006	11
3. Procentuell fördelning av antalet anställda efter näringsgren och kön. Privat sektor, 2:a kvartalet 2006	12
4. Andel visstidsanställda i procent av totalt antal anställda efter näringsgren. Privat sektor, 1:a kvartalet 1995 – 2:a kvartalet 2006	13
5A. Antal anställda efter sektor och län, 2:a kvartalet 2006	14
5B. Procentuell fördelning av anställda efter län och kön, 2:a kvartalet 2006	15
5C. Antal anställda efter län och bransch. Privat sektor, 2:a kvartalet 2006	16
6. Antal anställda efter storleksklass och bransch. Privat sektor, 2:a kvartalet 2006	19
7. Index: Antal anställda efter näringsgren och anställningsförhållande. Privat sektor, kvartal 1 1996 – kvartal 2 2006 (1990:1=100)	21
8. Andel sjukfrånvarande i procent efter sektor och kön. 2:a kvartalet 2006	22
9. Andel frånvarande i procent efter näringsgren och frånvaroorsak. Privat sektor, 2:a kvartalet 2006.	23
10. Andel sjukfrånvarande i procent efter län. 2:a kvartalet 2006	23
11. Andel frånvarande i procent av totalt antal anställda efter storleksklass, kön och frånvaroorsak. Privat sektor, 2:a kvartalet 2006	24
12. Frånvaroutvecklingen efter frånvaroorsak. Privat sektor, 1:a kvartalet 1995- 2:a kvartalet 2005	25
13. Antal nyanställda och avgångna efter kön och anställningsform, 2:a kvartalet 2006	26
14. Andel nyanställda och avgångna med tillsvidareanställning i procent av totalt antal tillsvidareanställda efter näringsgren. Privat sektor, 2:a kvartalet 2006	26

15. Andel nyanställda och avgångna med tillsvidareanställning i procent av antal tillsvidareanställda efter storleksklass och bransch, Privat sektor, 2:a kvartalet 2006	27
16. Andel nyanställda och avgångna i procent av totalt antal tillsvidareanställda efter storleksklass och utveckling. Privat sektor, 2:a kvartalet 2006	28

Fakta om statistiken	29
-----------------------------	-----------

Detta omfattar statistiken	29
-----------------------------------	-----------

Objekt och population	29
-----------------------	----

Statistiska mått	29
------------------	----

Redovisningsgrupper	29
---------------------	----

Definitioner och förklaringar	29
-------------------------------	----

Så görs statistiken	30
----------------------------	-----------

Urvalsundersökning	30
--------------------	----

Datainsamling	30
---------------	----

Statistikens tillförlitlighet	31
--------------------------------------	-----------

Urval	31
-------	----

Ramtäckning	31
-------------	----

Mätning	31
---------	----

Bortfall	31
----------	----

Bearbetning	32
-------------	----

Modellantaganden	32
------------------	----

Redovisning av osäkerhetsmått	32
-------------------------------	----

Bra att veta	32
---------------------	-----------

Förändringar som kan påverka jämförelser	32
--	----

Spridning	32
-----------	----

Annan statistik	33
-----------------	----

In English	34
-------------------	-----------

Summary	34
----------------	-----------

List of tables	34
-----------------------	-----------

List of terms	35
---------------	----

Statistiken med kommentarer

Anställda

Den kortperiodiska sysselsättningsstatistiken avser att mäta antalet anställda kvartalsvis. Då antalet anställda varierar mycket beroende på säsong, har i diagrammet nedan första kvartalet 1989 till andra kvartalet 2006 säsongrensats.

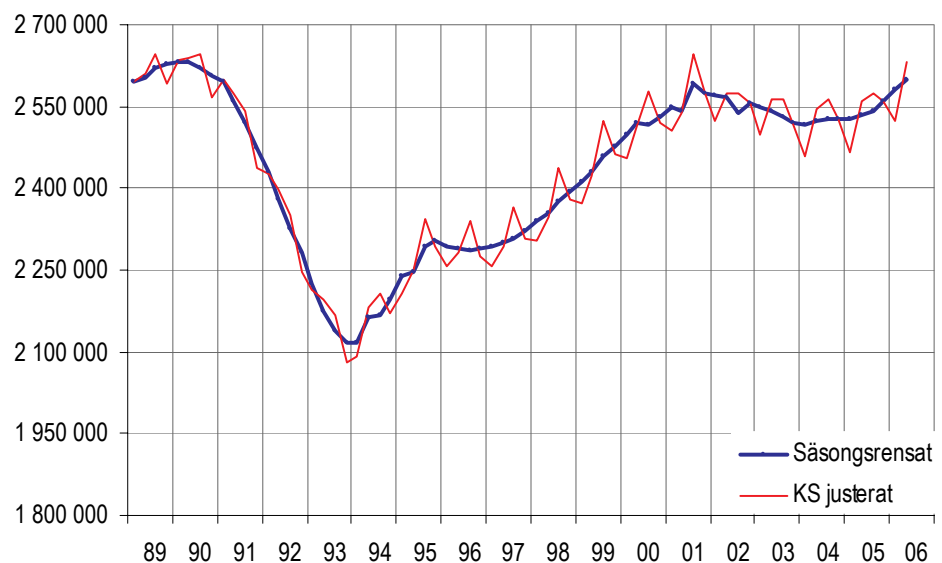
Under perioden har ett antal statligt ägda verk och landstingsverksamheter bolagiserats. Då bolagiseringarna påverkar nivån har antalet anställda för dessa verk återförs till privat sektor bakåt i tiden från det datum som övergången till privat sektor skedde. Antalet anställda för de statliga verken innan bolagiseringen har inhämtats ifrån Konjunkturstatistik, löner för statlig sektor. Landstingsägda bolag har återförs med en konstant nivå bakåt i tiden.

Under första kvartalet 1994 utvidgades undersökningen med bransch A och B (jordbruk, skogsbruk, jakt och fiske). Antalet anställda för perioden då bransch A och B ej inkluderades har hämtats från Arbetskraftsundersökningen (AKU).

Av säsongrensade data framgår att antalet anställda har ökat mellan första och andra kvartalet 2006.

Antalet anställda, säsongrensat kvartal 1 1989 – kvartal 2 2006

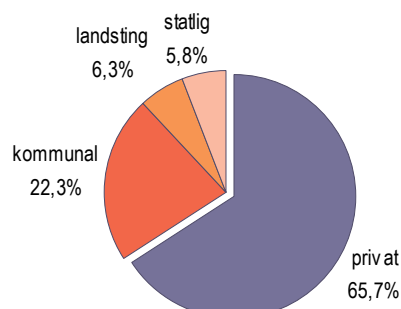
Antal anställda



Data tom kvartal 2 2006

Nedanstående diagram visar fördelningen av antalet anställda över de olika sektorerna under andra kvartalet 2006.

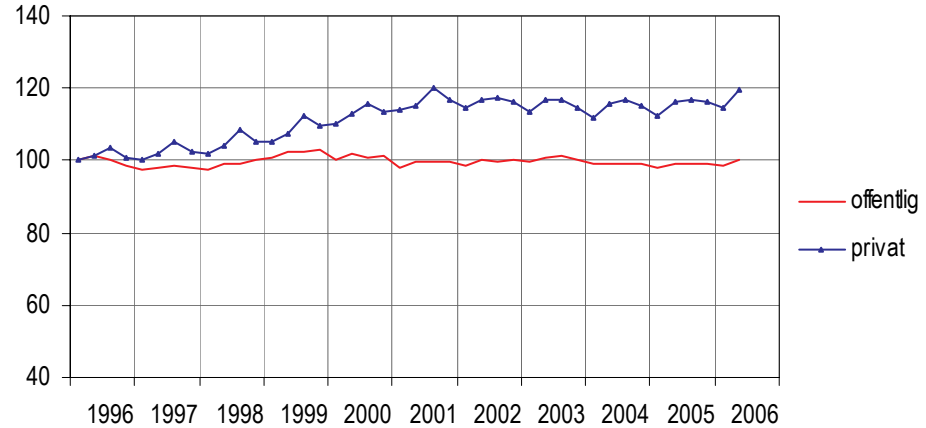
Andel anställda efter sektor



I nedanstående diagram visas hur sysselsättningsutvecklingen har varit från 1996 inom den offentliga sektorn jämfört med den privata sektorn.

Utveckling av antalet anställda

Index=100 kvartal 1-96



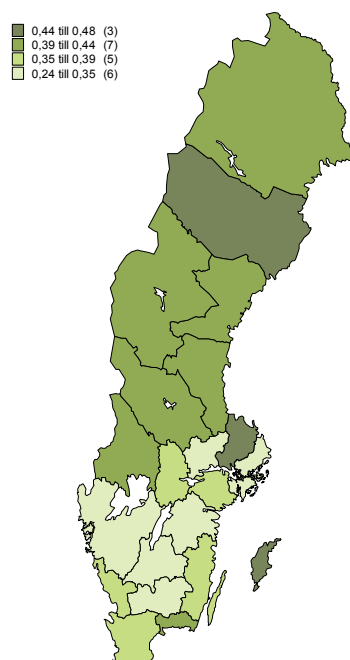
Data t.o.m. kvartal 2 2006

Första kvartalet 2000 övergick Svenska kyrkan från den offentliga sektorn till den privata sektorn (ca 23 000 anställda). Tredje kvartalet 2000 och första kvartalet 2001 räknas flera landstingsägda bolag till den privata sektorn (ca 4 000 respektive 12 000 anställda). Fr.o.m. första kvartalet 2001 räknas affärsverken samt Riksbanken till den privata sektorn (ca 16 000 anställda) och fr.o.m. andra kvartalet 2002 räknas fler landstingsägda bolag till den privata sektorn (ca 4 000 anställda). Under 2004 gick fler privata bolag tillbaka till landstingssektorn (totalt ca 10 500 anställda).

Fördelningen av de anställda mellan privat och offentlig sektor varierade mellan länen vilket man kan se i nedanstående karta.

Andel offentligt anställda per län

(Andel i procent)



Det län som hade minst andel offentlig sektor var Stockholms län, 25 procent och de län som hade störst andel offentlig sektor var Uppsala län med 48 procent.

Inom den privata sektorn visade tillverkningsindustrin en liten nedgång jämfört med föregående år, -0,7. Handeln visade en uppgång, 2,0 procent liksom byggindustrin som också visade en uppgång av antalet anställda, 6,9 procent. Utvecklingen av antalet anställda var olika för tillsvidare- och visstidsanställda beroende på bransch, vilket visas i nedanstående tabell.

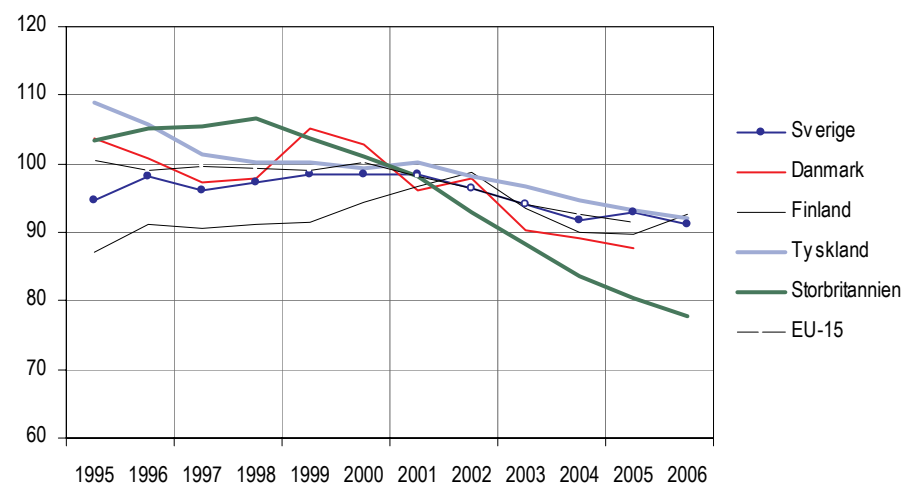
Procentuell förändring av antalet anställda efter bransch och anställningsform inom privat sektor. 2:a kvartalet 2006 jämfört med 2:a kvartalet 2005.

SNI 2002		Tillsvidare	Visstid	Totalt
A+ B	Jordbruk, jakt och skogsbruk	1,3	-10,9	-1,4
C + D	Tillverkning och mineralutvinning	-0,9	1,7	-0,7
E	El-, gas-, värme- och vattenverk	-1,7	15,2	-0,9
F	Byggindustri	7,0	5,1	6,9
G	Parti- och detaljhandel, reparationsverkstäder	0,7	11,1	2,0
H	Hotell och restauranger	2,5	-6,4	-0,2
I	Transport, magasinering och kommunikation	4,4	-0,4	3,6
J	Kreditinstitut och försäkringsbolag	4,3	6,2	4,4
K	Fastighetsbolag, uthyrningsföretag och företagsserviceföretag	4,1	31,8	7,6
M	Utbildningsväsendet	5,1	8,4	5,7
N	Hälso- o sjukvård, socialtjänst och veterinärkliniker	7,5	3,1	6,0
O	Andra samhälls- o personliga tjänster	0,1	-2,7	-0,5
Totalt		2,1	7,1	2,7

Diagrammet nedan visar hur antalet anställda har utvecklats inom Sveriges industri jämfört med några andra europeiska länder.

Sysselsättningsutveckling inom industrin¹ – Internationell jämförelse

Index: 2000=100



Källa: Short-term Statistics, Eurostat

Samtliga data från kvartal 1 tom 2006

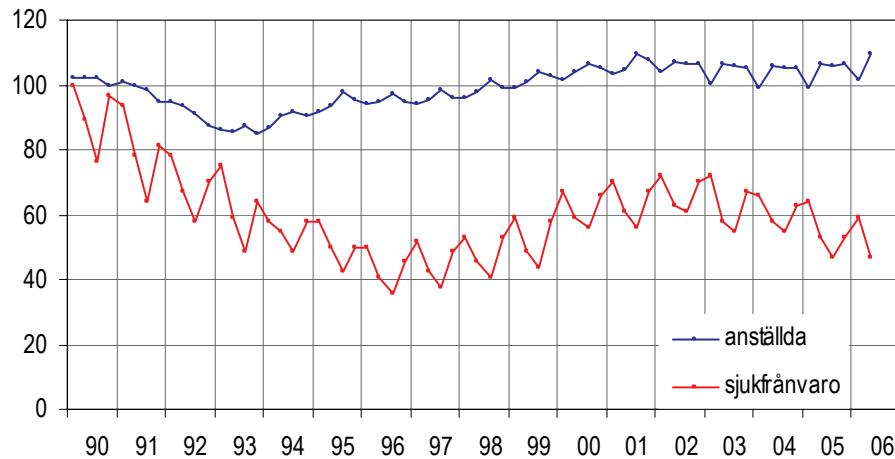
1) Med industrin menas bransch C-E (SNI2002)

Sjukfrånvaro

Den totala sjukfrånvaron uppgick andra kvartalet 2006 till 3,6 procent av antalet anställda, vilket innebär att sjukfrånvaron minskade med 0,2 procentenheter jämfört med motsvarande kvartal 2005. Landstingssektorns sjukfrånvaro uppgick till 4,7 procent, den kommunala och statliga sektorns sjukfrånvaro uppgick till 5,3 respektive 2,3 procent. Inom den privata sektorn uppgick sjukfrånvaron till 3,0 procent. Diagrammet nedan illustrerar utvecklingen av sjukfrånvaron inom den privata sektorn jämfört med sysselsättningen. Sjukfrånvaro mäts som andel av totalt antal anställda.

Sjukfrånvaro- och sysselsättningsutvecklingen, privat sektor

Index=100 kvartal 1 1990



data t.o.m. kvartal 2 2006

Som diagrammet ovan visar minskade sysselsättningen i början av 90-talet. Sjukfrånvaron minskade också under denna period. När sysselsättningen började öka 1994 fortsatte sjukfrånvaron att minska. Från och med 1997 ökade sjukfrånvaron igen liksom sysselsättningen, till det senaste åren då båda åter har dämpats.

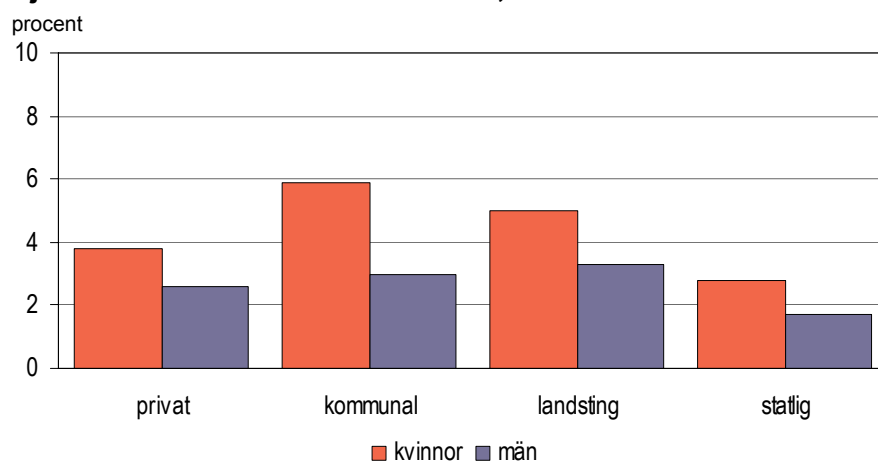
Sjukfrånvaron är i genomsnitt högre bland arbetsställen med många anställda än i arbetsställen med få. Detta illustreras i tabellen nedan.

Sjukfrånvaron efter arbetsställets storlek, privat sektor

Antal anställda	2:a kvartalet	
	2005	2006
1- 4	1,8	1,5
5- 9	2,1	1,9
10- 19	2,3	2,3
20- 49	3,3	3,2
50- 99	4,3	3,5
100- 199	4,5	4,1
200-	4,7	4,2

Diagrammet nedan visar hur sjukfrånvaron ser ut inom de olika sektorerna.

Sjukfrånvaron efter sektor och kön, 2:a kvartalet 2006



Sjukfrånvaronivån är högre bland kvinnor än bland män inom alla sektorer, vilket också nedanstående tabell visar.

Kvinnors sjukfrånvaro i relation till mäns sjukfrånvaro efter sektor

Sektor	Kvartal 2 -05	Kvartal 3 -05	Kvartal 4 -05	Kvartal 1 -06	Kvartal 2 -06
Privat	157	156	140	139	146
Kommunal	178	167	167	151	196
Landsting	182	174	162	163	152
Statlig	226	221	160	186	165
Totalt	175	172	160	158	162

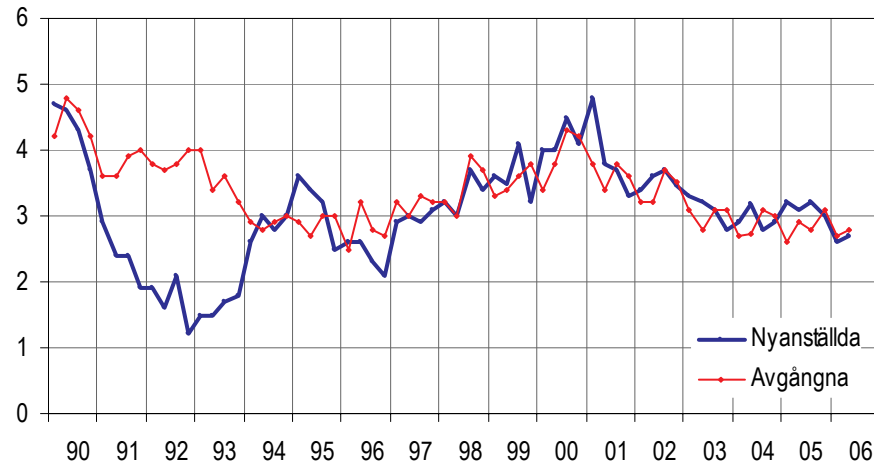
1) Indextalet uttrycker kvoten mellan kvinnors och mäns sjukfrånvaro

Personalomsättning i privat sektor

Diagrammet nedan illustrerar personalomsättningens utveckling, nyanställda och avgångna, bland tillsvidareanställda inom den privata sektorn.

Tillsvidare nyanställda och avgångna i procent av totalt tillsvidareanställda, kvartal 1 1990 – kvartal 2 2006

Andel i procent



data t.o.m kvartal 2 2006

Andelen tillsvidare nyanställda i privat sektor uppgick andra kvartalet 2006 till 2,7 procent vilket är en ökning med 0,1 procentenheter jämfört med första kvartalet 2006. Andelen tillsvidare avgångna uppgick till 3,0 procent vilket är en ökning med 0,3 procentenheter jämfört med första kvartalet 2006.

Personalomsättningens utveckling över tiden för kvinnor respektive män åskådliggörs i nedanstående tabell.

Andel tillsvidare nyanställda respektive avgångna i procent av antalet tillsvidareanställda inom privat sektor

Kvartal/År	Tillsvidare nyanställda		Tillsvidare avgångna	
	Kvinnor	Män	Kvinnor	Män
Kvartal 2-94	2,9	3,1	2,8	2,8
Kvartal 2-95	3,0	3,6	3,1	2,4
Kvartal 2-96	2,4	2,6	2,8	3,3
Kvartal 2-97	2,8	3,1	2,8	2,9
Kvartal 2-98	2,8	3,1	3,2	3,0
Kvartal 2-99	3,3	3,6	3,6	3,4
Kvartal 2-00	4,1	3,9	3,9	3,8
Kvartal 2-01	3,6	3,9	3,6	3,4
Kvartal 2-02	3,6	3,6	3,3	3,3
Kvartal 2-03	2,9	3,3	3,1	2,6
Kvartal 2-04	3,1	3,2	2,8	2,7
Kvartal 2-05	3,1	3,1	3,3	2,8
Kvartal 2-06	2,7	2,8	2,9	2,8

Tabeller

Teckenförklaring

Explanation of symbols

–	Noll	Zero
0	Mindre än 0,5	Less than 0.5
0,0	Mindre än 0,05	Less than 0.05
..	Uppgift inte tillgänglig eller för osäker för att anges	Data not available
.	Uppgift kan inte förekomma	Not applicable
*	Preliminär uppgift	Provisional figure

1. Antal anställda efter sektor, kön och anställningsform, 2:a kvartalet 2006

1. Employment by sector, sex and terms of employment, 2nd quarter of 2006

	Anställda	Årlig förändring ¹ (%)	Tillsvidareanställda	Visstidsanställda
Privat	2 630 217 ± 18 719	2,7 ± 1,1	2 263 900	366 300
Kvinnor	978 687 ± 12 886	3,4 ± 2,1	797 900	180 800
Män	1 651 530 ± 13 841	2,4 ± 1,3	1 466 000	185 500
Kommunal ²	890 654 ± 0	1,1 ± 0,0	632 200	258 500
Kvinnor	707 259 ± 0	1,0 ± 0,0	508 800	198 500
Män	183 395 ± 0	1,7 ± 0,0	123 400	60 000
Landsting	251 106 ± 0	0,7 ± 0,0	215 900	35 200
Kvinnor	201 750 ± 0	0,4 ± 0,0	175 000	26 700
Män	49 356 ± 0	1,7 ± 0,0	40 900	8 500
Statlig ²	230 549 ± 0	0,7 ± 0,0	179 600	51 000
Kvinnor	112 761 ± 0	2,2 ± 0,0	88 200	24 600
Män	117 788 ± 0	-0,7 ± 0,0	91 400	26 400
Totalt	4 002 526 ± 18 719	2,1 ± 0,7	3 291 600	711 000
Kvinnor	2 000 457 ± 12 886	2,2 ± 1,0	1 569 900	430 600
Män	2 002 069 ± 13 841	2,1 ± 1,1	1 721 700	280 400

1) Värdet till höger om ± anger ett 95%-igt konfidensintervall omkring skattningen.

2) Uppgifterna avseende statlig och kommunal sektor hämtas dels från Konjunkturstatistik löner för statlig sektor (KLS) och dels från Konjunkturstatistik löner för kommunal sektor (KLK).

2. Antal anställda efter näringsgren och anställningsförhållande. Privat sektor, 2:a kvartalet 2006

2. Number of employees by branch of industry and terms of employment. Private sector 2nd quarter of 2006

SNI/Näringsgren	Anställda	Årlig förändring ¹ (%)	Tillsvidare anställda	Visstids anställda	
A+B	Jordbruk, jakt o skogsbruk	34 099 ± 1 807	-1,4 ± 7,1	27 300	6 800
C+D	Tillverkning o mineralutvinning	690 719 ± 5 147	-0,7 ± 1,1	638 700	52 100
C	Gruvor och mineralutvinning	8 178 ± 692	4,9 ± 11,8	7 300	900
D	Tillverkningsindustri	682 540 ± 5 100	-0,8 ± 1,1	631 300	51 200
15-16	Livsmedel, dryckesvaror o tobaksindustri	58 078 ± 1 719	-4,0 ± 4,3	49 300	8 800
17-19	Tillverkning av textilier, beklädnad, läder och lädervaror	8 985 ± 480	-8,7 ± 7,1	8 200	700
20	Trävaruindustri	35 570 ± 1 241	1,4 ± 6,0	32 600	2 900
21	Massa, pappers o pappersvarutillverkning	37 642 ± 339	-2,6 ± 1,8	34 800	2 800
22	Förlag, grafisk och annan reproduktionsindustri	42 535 ± 1 987	-0,3 ± 6,3	37 600	5 000
23-24	Kemisk och stenkolsindustri, petroleum och kärnbränsle	41 731 ± 559	1,5 ± 3,8	39 000	2 800
25	Gummi o plastvaruindustri	24 213 ± 921	-3,7 ± 5,6	22 000	2 200
26	Jord o stenvaruindustri	15 960 ± 686	-6,6 ± 6,1	14 500	1 500
27	Stål o metallverk	35 090 ± 216	-1,3 ± 2,3	32 900	2 200
28-35	Motsvarar verkstadsindustri	339 573 ± 3 432	0,4 ± 1,7	319 300	20 200
28	Metallvaruindustri utom maskiner och apparater	73 946 ± 2 309	-2,2 ± 5,4	68 700	5 200
29	Maskinindustri som ej ingår i annan avd, Tillverkning av konktorsmaskiner, datorer och annan elektronik	96 359 ± 2 238	4,6 ± 4,6	90 300	6 000
30-31	Teleproduktindustri	27 028 ± 661	12,8 ± 6,8	25 300	1 700
32	Industri för optikprodukter	24 544 ± 212	-2,9 ± 1,1	23 700	800
33	Industri för motorfordon	23 373 ± 606	6,1 ± 7,2	22 000	1 400
34	Industri för motorfordon	75 471 ± 588	-6,7 ± 2,3	71 100	4 400
35	Annan transportmedelindustri	18 852 ± 435	2,7 ± 4,1	18 100	800
36-37	Övrig tillverknings- o återvinningsindustri	43 163 ± 1 929	-2,3 ± 7,5	41 000	2 100
E	El, gas, värme- och vattenverk	26 454 ± 1 333	-0,9 ± 7,6	24 900	1 600
F	Byggindustri	194 520 ± 4 690	6,9 ± 3,3	179 600	14 900
451-2+455	Mark, grund o byggnadsentreprenörer, uthyrningsfirmor för byggnadsmask.	105 144 ± 3 849	8,7 ± 5,4	94 000	11 200
453-4	Byggnadsinstallations och slutbehandlingsfirmor	89 376 ± 2 685	4,7 ± 4,8	85 600	3 700
G	Parti och detaljhandel, reparationsverkstäder	478 957 ± 7 664	2,0 ± 2,7	413 000	66 000
50	Handel med och serviceverkstäder för motorfordon	73 428 ± 2 295	1,2 ± 5,9	66 300	7 200
51	Parti och agenturhandel utom med motorfordon	178 428 ± 4 353	-1,7 ± 5,1	164 500	13 900
52	Detaljhandel ej motorfordon och reparationsverkstäder	227 101 ± 5 878	5,3 ± 4,9	182 200	44 900
521	Detaljhandel med brett sortiment	79 133 ± 3 314	0,9 ± 8,6	60 400	18 700
522	Specialiserade livsmedelsbutiker samt systembutiker och tobaksaffärer	12 361 ± 1 098	11,5 ± 21,7	10 100	2 300
H	Hotell o restauranger	92 783 ± 4 865	-0,2 ± 8,4	66 400	26 400
I	Transport, magasinering och kommunikation	246 242 ± 6 002	3,6 ± 4,5	209 800	36 400
60	Landtransportföretag	110 706 ± 4 385	3,3 ± 8,3	93 300	17 400
64	Post o telekommunikationsföretag	70 009 ± 3 038	-6,3 ± 9,2	59 700	10 400
J	Kreditinstitut o försäkringsbolag	82 390 ± 2 385	4,4 ± 4,4	75 900	6 500
65+671	Banker o andra kreditinstitut	58 849 ± 1 850	6,6 ± 5,5	53 700	5 200
66+672	Försäkringsbolag	23 541 ± 1 505	-0,6 ± 9,2	22 200	1 300
K	Fastighetsbolag, uthyrnings och företagservicefirmor	454 156 ± 10 706	7,6 ± 3,3	383 500	70 700
70	Fastighetsbolag o fastighetsförvaltare	55 916 ± 2 248	6,9 ± 6,6	50 600	5 300
71	Uthyrningsfirmor	9 391 ± 590	6,4 ± 8,5	8 200	1 200
72	Datakonsulter o dataservicebyråer	88 584 ± 3 252	9,3 ± 7,0	84 900	3 700
73 ²	Forsknings o utvecklingsinstitutioner	12 559 ± 711	-15,4 ± 5,9	9 900	2 700
74	Andra företagservicefirmor	287 707 ± 9 912	8,5 ± 5,0	229 900	57 800

SNI/Näringsgren		Anställda	Årlig förändring ¹ (%)	Tillsvidare anställda	Visstids anställda
M	Utbildningsväsendet	57 738 ± 2 573	5,7 ± 5,7	46 700	11 100
N	Hälsa och sjukvård, socialtjänst och veterinärkliniker	130 689 ± 5 508	6,0 ± 7,8	88 100	42 600
O	Andra samhällsliga och personliga tjänster	139 624 ± 4 647	-0,5 ± 5,6	108 500	31 100
	91 Intresseorganisationer och samfund	58 883 ± 3 171	-4,7 ± 12,1	42 000	16 900
	92 Enheter för rekreation och sport	55 786 ± 2 993	-0,4 ± 12,8	45 600	10 200
TOTALT		2 630 217 ± 18 720	2,7 ± 1,1	2 263 900	366 300

- 1) Värdet till höger om ± anger ett 95%-igt konfidensintervall omkring skattningen.
- 2) Förändringstalen bör tolkas med försiktighet då ett flertal stora arbetsställen bytt från denna bransch under året.

3. Procentuell fördelning av antalet anställda efter näringsgren och kön. Privat sektor, 2:a kvartalet 2006

3. Percentage distribution of employees by industry and sex. Private sector, 2nd quarter of 2006

SNI/Näringsgren		Anställda i procent		
		Totalt	Kvinnor	Män
A+B	Jordbruk, jakt och skogsbruk	1,3	0,8	1,6
C+D	Tillverkning och mineralutvinning	26,3	18,0	31,2
C	Gruvor och mineralutvinningsindustri	0,3	0,1	0,4
D	Tillverkningsindustri	26,0	17,9	30,7
28-35	Verkstadsindustri	12,9	7,1	16,4
E	El, gas, värme och vattenkraft	1,0	0,7	1,2
F	Byggindustri	7,4	1,7	10,8
G	Parti och detaljhandel, reparationsverkstäder	18,2	22,1	15,9
H	Hotell och restauranger	3,5	5,3	2,5
I	Transport, magasinering och kommunikation	9,4	7,0	10,8
J	Kreditinstitut och försäkringsbolag	3,1	4,8	2,2
K	Fastighetsbolag, uthyrnings och företagsservicefirmor	16,8	17,8	16,2
M	Utbildningsväsendet	2,7	4,7	1,5
N	Hälsa och sjukvård, socialtjänst och veterinärkliniker	5,0	9,9	2,0
O	Övriga samhällsliga och personliga tjänster	5,3	7,3	4,2
TOTALT		100,0	100,0	100,0

4. Andel visstidsanställda i procent av totalt antal anställda efter näringsgren. Privat sektor, 1:a kvartalet 1995 – 2:a kvartalet 2006

4. Proportion of temporary employees in relation to total number of employees by industry. Private sector, 1st quarter of 1995 – 2nd quarter of 2006

		Andelen visstidsanställda i procent av totalt anställda					
	Kvartal/ Bransch	Tillverkn -industri	Byggnads -industri	Handel	Hotell och restaurang	Finansiell verksamhet	Totalt
1	1995	5,9	7,9	10,0	27,0	5,2	9,6
	1996	5,0	7,6	9,4	21,9	6,2	8,7
	1997	4,6	7,0	9,2	22,6	6,7	8,8
	1998	5,8	7,8	9,8	22,3	8,1	9,8
	1999	5,6	7,2	10,8	26,4	9,1	10,4
	2000	6,4	6,4	12,0	26,6	8,8	11,3
	2001	5,8	5,3	10,9	27,8	7,5	10,8
	2002	5,3	5,1	10,6	26,0	7,5	10,3
	2003	5,5	4,6	10,6	25,5	8,0	10,4
	2004	5,3	4,6	11,4	24,8	7,2	10,7
	2005	5,8	5,7	11,6	24,8	6,8	11,3
	2006	5,6	4,9	12,3	24,6	7,6	11,6
2	1995	7,1	11,1	11,1	27,5	6,7	11,0
	1996	5,9	11,3	10,6	27,5	6,9	10,2
	1997	6,7	11,4	11,1	29,1	8,9	11,0
	1998	7,5	10,1	11,5	30,9	9,6	11,7
	1999	7,2	10,3	12,4	33,1	10,4	12,4
	2000	7,7	9,2	13,0	31,9	9,4	12,9
	2001	6,9	7,5	11,2	31,0	8,6	11,9
	2002	7,1	7,5	11,7	29,0	7,9	12,0
	2003	7,0	7,0	12,4	28,2	7,9	12,2
	2004	7,0	7,9	12,1	27,6	7,4	12,2
	2005	7,3	7,8	12,6	30,3	7,7	13,4
	2006	7,5	7,7	13,8	28,5	7,9	13,9
3	1995	7,9	12,5	12,8	28,9	6,7	11,7
	1996	6,9	13,6	11,8	30,2	8,1	11,3
	1997	8,1	11,5	12,8	30,8	9,2	12,3
	1998	8,8	12,7	13,0	30,5	9,7	13,2
	1999	8,7	11,4	14,8	33,5	10,0	14,0
	2000	8,8	9,5	13,2	31,3	9,8	13,7
	2001	7,9	8,3	12,7	30,4	8,7	12,9
	2002	7,9	9,9	12,8	31,3	9,0	13,1
	2003	7,8	8,5	13,9	27,9	9,2	13,2
	2004	8,2	8,5	14,1	29,1	8,2	13,5
	2005	8,1	9,5	13,8	30,2	8,0	14,2
	2006	8,1	9,5	13,8	30,2	8,0	14,2
4	1995	6,3	10,3	10,6	23,1	6,2	9,8
	1996	5,1	10,4	10,1	26,2	6,8	9,4
	1997	6,6	11,0	10,9	27,1	7,8	10,8
	1998	6,8	9,4	11,7	26,9	9,0	11,3
	1999	7,2	9,3	12,1	28,6	8,8	12,0
	2000	7,1	7,3	12,6	27,0	7,2	11,8
	2001	6,0	6,9	11,3	26,2	7,7	11,2
	2002	6,5	7,1	11,6	26,2	7,5	11,6
	2003	5,8	6,9	12,3	26,0	7,4	11,6
	2004	6,6	7,3	12,3	26,7	7,4	12,1
	2005	6,3	8,7	13,0	26,5	7,4	12,7
	2006	6,3	8,7	13,0	26,5	7,4	12,7

5A. Antal anställda efter sektor och län, 2:a kvartalet 2006**5A. Number of employees by sector and county, 2nd quarter of 2006**

Län/Sektor		Kommunal	Landsting	Statlig	Offentlig	Privat	Totalt		
Stockholm	Antal	140 903	31 309	64 389	236 601	715 141	951 742	±	10 102
	Förändring	1,8	0,2	-0,4	0,2	3,8	3,1		..
Uppsala	Antal	30 429	11 687	14 960	57 076	62 985	120 061	±	2 539
	Förändring	0,8	0,6	-1,0	0,5	4,3	2,4		..
Södermanland	Antal	26 137	7 510	4 917	38 564	60 444	99 008	±	2 116
	Förändring	1,5	0,1	-6,0	0,5	1,6	1,1		..
Östergötland	Antal	36 883	11 653	11 412	59 948	115 578	175 526	±	3 832
	Förändring	0,9	-3,2	1,1	0,2	4,0	2,6		..
Jönköping	Antal	37 021	10 262	5 984	53 267	99 958	153 225	±	3 190
	Förändring	2,0	0,3	4,4	2,3	0,1	0,7		..
Kronoberg	Antal	19 895	5 476	3 371	28 742	57 069	85 811	±	2 083
	Förändring	-1,1	0,7	1,8	-0,2	5,8	3,7		..
Kalmar	Antal	25 489	6 479	3 391	35 359	57 817	93 176	±	2 248
	Förändring	1,4	-2,1	0,4	0,9	0,2	0,4		..
Gotland	Antal	8 486	-	1 661	10 147	11 320	21 467	±	1 136
	Förändring	-3,0	-	-5,0	-3,3	-2,6	-3,0		..
Blekinge	Antal	16 037	5 047	5 288	26 372	37 092	63 464	±	2 011
	Förändring	0,6	1,1	16,0	3,6	-6,9	-2,9		..
Skåne	Antal	111 202	34 580	25 158	170 940	311 063	482 003	±	6 481
	Förändring	1,2	4,3	1,9	1,9	2,0	2,0		..
Halland	Antal	29 382	7 491	4 221	41 094	72 474	113 568	±	2 650
	Förändring	1,2	-2,0	2,8	1,0	-0,8	-0,2		..
Västra Götaland	Antal	157 644	47 040	30 151	234 835	466 705	701 540	±	8 304
	Förändring	1,7	1,3	-0,1	1,5	3,0	2,5		..
Värmland	Antal	31 205	7 975	5 553	44 733	66 387	111 120	±	2 552
	Förändring	1,1	0,2	-1,7	0,7	7,4	4,5		..
Örebro	Antal	27 999	9 188	6 936	44 123	71 625	115 748	±	2 609
	Förändring	1,0	0,3	4,9	1,7	1,3	1,3		..
Västmanland	Antal	25 015	6 994	3 986	35 995	72 622	108 617	±	3 773
	Förändring	0,4	1,1	2,1	0,9	2,9	2,2		..
Dalarna	Antal	32 652	8 988	5 393	47 033	70 477	117 510	±	3 066
	Förändring	0,9	2,2	1,4	1,1	2,4	1,9		..
Gävleborg	Antal	30 321	8 612	5 375	44 308	68 572	112 880	±	2 701
	Förändring	3,5	-1,0	-1,3	2,0	1,6	1,7		..
Västernorrland	Antal	28 427	8 088	7 330	43 845	61 538	105 383	±	4 252
	Förändring	0,5	-5,1	8,9	0,6	1,5	1,2		..
Jämtland	Antal	14 777	4 225	3 091	22 093	28 728	50 821	±	1 675
	Förändring	-2,2	2,9	-15,6	-3,5	-0,5	-1,8		..
Västerbotten	Antal	31 105	10 756	8 614	50 475	62 948	113 423	±	2 609
	Förändring	0,9	0,9	-0,5	1,9	3,5	2,2		..
Norrbotten	Antal	29 645	7 745	9 368	46 758	59 674	106 432	±	2 808
	Förändring	-2,3	1,2	4,3	-0,1	5,4	2,7		..
Totalt	Antal	890 654	251 106	230 549	1 372 309	2 630 217	4 002 526	±	18 719
	Förändring	1,1	0,7	0,7	1,0	2,7	2,1		..
Kvinnor	Antal	707 259	201 750	112 761	1 021 770	978 687	2 000 457	±	12 886
	Förändring	1,0	0,4	2,2	1,0	3,4	2,2		..
Män	Antal	183 395	49 356	117 788	350 539	1 651 530	2 002 069	±	13 841
	Förändring	1,7	1,7	-0,7	0,9	2,4	2,1		..

5B. Procentuell fördelning av anställda efter län och kön, 2:a kvartalet 2006

5B. Percentage distribution of employees by county and sex, 2nd quarter of 2006

Län	Anställda i procent		Totalt
	Kvinnor	Män	
Stockholm	23,8	23,9	23,8
Uppsala	3,2	2,8	3,0
Södermanland	2,5	2,4	2,5
Östergötland	4,4	4,4	4,4
Jönköping	3,8	3,9	3,8
Kronoberg	2,1	2,2	2,1
Kalmar	2,3	2,4	2,3
Gotland	0,5	0,5	0,5
Blekinge	1,5	1,7	1,6
Skåne	12,2	11,9	12,0
Halland	2,9	2,7	2,8
Västra Götaland	17,4	17,7	17,5
Värmland	2,8	2,7	2,8
Örebro	2,9	2,9	2,9
Västmanland	2,7	2,7	2,7
Dalarna	2,9	3,0	2,9
Gävleborg	2,8	2,8	2,8
Västernorrland	2,7	2,6	2,6
Jämtland	1,3	1,3	1,3
Västerbotten	2,8	2,8	2,8
Norrbottn	2,6	2,7	2,7
Totalt	100,0	100,0	100,0

5C. Antal anställda efter län och bransch. Privat sektor, 2:a kvartalet 2006

5C. Employees in private sector by county and industry, 2nd quarter of 2006

Län	Bransch ¹	Antal anställda ²	
Stockholm	Industrin	97 071	± 5 833
	Tjänstenäringarna	570 390	± 12 090
	Övriga	47 679	± 4 939
	Totalt	715 141	± 10 102
Uppsala	Industrin	14 342	± 1 875
	Tjänstenäringarna	41 462	± 3 318
	Övriga	7 180	± 1 932
	Totalt	62 984	± 2 538
Södermanland	Industrin	21 415	± 2 316
	Tjänstenäringarna	32 115	± 3 156
	Övriga	6 913	± 2 373
	Totalt	60 444	± 2 116
Östergötland	Industrin	37 588	± 3 620
	Tjänstenäringarna	67 454	± 5 584
	Övriga	10 535	± 2 778
	Totalt	115 577	± 3 831
Jönköping	Industrin	45 566	± 4 433
	Tjänstenäringarna	49 139	± 4 673
	Övriga	5 252	± 1 713
	Totalt	99 957	± 3 190
Kronoberg	Industrin	20 040	± 2 952
	Tjänstenäringarna	33 493	± 3 522
	Övriga	3 535	± 1 693
	Totalt	57 068	± 2 082
Kalmar	Industrin	23 685	± 2 663
	Tjänstenäringarna	26 668	± 3 574
	Övriga	7 462	± 2 478
	Totalt	57 816	± 2 248
Gotland	Industrin	2 310	± 895
	Tjänstenäringarna	6 768	± 1 548
	Övriga	2 241	± 1 372
	Totalt	11 320	± 1 135

1) Industrin definieras som branscherna C – E, tjänstenäringarna definieras som branscherna G – O och övriga definieras som branscherna A + B samt F

2) Värdet till höger om ± anger ett 95%-igt konfidensintervall omkring skattningen.

5C. Antal anställda efter län och bransch. Privat sektor, 2:a kvartalet 2006

Län	Bransch ¹	Antal anställda ²		
Blekinge	Industrin	17 914	±	2 478
	Tjänstenäringarna	16 801	±	2 523
	Övriga	2 375	±	1 380
	Totalt	37 091	±	2 011
Skåne	Industrin	84 706	±	5 786
	Tjänstenäringarna	198 211	±	8 716
	Övriga	28 145	±	4 321
	Totalt	311 063	±	6 481
Halland	Industrin	23 585	±	3 228
	Tjänstenäringarna	40 250	±	4 379
	Övriga	8 638	±	2 835
	Totalt	72 474	±	2 649
Västra Götaland	Industrin	140 709	±	5 734
	Tjänstenäringarna	287 694	±	10 517
	Övriga	38 301	±	5 062
	Totalt	466 704	±	8 303
Värmland	Industrin	21 551	±	2 930
	Tjänstenäringarna	38 349	±	3 717
	Övriga	6 486	±	2 165
	Totalt	66 386	±	2 551
Örebro	Industrin	23 694	±	2 713
	Tjänstenäringarna	39 643	±	3 917
	Övriga	8 287	±	2 329
	Totalt	71 625	±	2 608
Västmanland	Industrin	29 480	±	3 628
	Tjänstenäringarna	37 640	±	4 648
	Övriga	5 500	±	1 789
	Totalt	72 621	±	3 773
Dalarna	Industrin	26 084	±	3 088
	Tjänstenäringarna	35 934	±	4 015
	Övriga	8 458	±	3 153
	Totalt	70 477	±	3 066
Gävleborg	Industrin	25 713	±	2 700
	Tjänstenäringarna	36 281	±	3 702
	Övriga	6 577	±	1 755
	Totalt	68 572	±	2 700

1) Industrin definieras som branscherna C – E, tjänstenäringarna definieras som branscherna G – O och övriga definieras som branscherna A + B samt F

2) Värdet till höger om ± anger ett 95%-igt konfidensintervall omkring skattningen.

5C. Antal anställda efter län och bransch. Privat sektor, 2:a kvartalet 2006

Län	Bransch ¹	Antal anställda ²		
Västernorrland	Industrin	17 436	±	2 501
	Tjänstenäringarna	35 961	±	5 136
	Övriga	8 139	±	2 730
	Totalt	61 538	±	4 251
Jämtland	Industrin	6 741	±	1 884
	Tjänstenäringarna	18 019	±	2 233
	Övriga	3 967	±	1 654
	Totalt	28 728	±	1 675
Västerbotten	Industrin	19 121	±	2 651
	Tjänstenäringarna	36 334	±	3 522
	Övriga	7 492	±	2 408
	Totalt	62 948	±	2 608
Norrbotten	Industrin	18 414	±	3 061
	Tjänstenäringarna	35 809	±	3 684
	Övriga	5 449	±	2 217
	Totalt	59 673	±	2 808
TOTALT		2 630 217	±	18 719

1) Industrin definieras som branscherna C – E, tjänstenäringarna definieras som branscherna G – O och övriga definieras som branscherna A + B samt F

2) Värdet till höger om ± anger ett 95%-igt konfidensintervall omkring skattningen.

6. Antal anställda efter storleksklass och bransch. Privat sektor, 2:a kvartalet 2006

6. Number of employees by size of establishment and industry. Private sector, 2nd quarter of 2006

	Storleksklass/Bransch		Antal anställda ¹
1-4	Jordbruk, jakt o skogsbruk	16 352	± 1 541
	Tillverkning, mineralutvinning o energiproduktion	32 558	± 2 094
	Byggindustri	39 036	± 2 386
	Parti o detaljhandel, reparationsverkstäder	90 696	± 4 189
	Finansiell verksamhet, företagstjänster, transport och kommunikation	120 148	± 4 770
	Utbildningsväsendet, hälso o sjukvård, socialtjänst och veterinärkliniker	23 542	± 2 502
	Personliga o kulturella tjänster	52 194	± 3 216
	TOTALT	374 529	± 8 329
5-9	Jordbruk, jakt o skogsbruk	7 089	± 1 829
	Tillverkning, mineralutvinning o energiproduktion	35 554	± 4 181
	Byggindustri	27 940	± 4 169
	Parti o detaljhandel, reparationsverkstäder	85 323	± 6 384
	Finansiell verksamhet, företagstjänster, transport o kommunikation	77 721	± 6 832
	Utbildningsväsendet, hälso o sjukvård, socialtjänst o veterinärkliniker	22 610	± 3 370
	Personliga o kulturella tjänster	40 905	± 4 942
	TOTALT	297 145	± 12 707
10-19	Jordbruk, jakt o skogsbruk	3 649	± 708
	Tillverkning, mineralutvinning o energiproduktion	53 464	± 2 681
	Byggindustri	35 313	± 2 713
	Parti o detaljhandel, reparationsverkstäder	91 689	± 3 802
	Finansiell verksamhet, företagstjänster, transport o kommunikation	92 682	± 4 766
	Utbildningsväsendet, hälso o sjukvård, socialtjänst o veterinärkliniker	26 841	± 2 074
	Personliga o kulturella tjänster	38 349	± 3 798
	TOTALT	341 990	± 8 431
20-49	Jordbruk, jakt o skogsbruk	3 169	± 736
	Tillverkning, mineralutvinning o energiproduktion	94 370	± 4 002
	Byggindustri	41 822	± 2 537
	Parti o detaljhandel, reparationsverkstäder	94 774	± 4 799
	Finansiell verksamhet, företagstjänster, transport o kommunikation	135 698	± 6 932
	Utbildningsväsendet, hälso o sjukvård, socialtjänst o veterinärkliniker	42 330	± 3 811
	Personliga o kulturella tjänster	49 330	± 4 297
	TOTALT	461 495	± 11 248
50-99	Jordbruk, jakt o skogsbruk	2 491	± 734
	Tillverkning, mineralutvinning o energiproduktion	91 958	± 3 832
	Byggindustri	19 234	± 1 730
	Parti o detaljhandel, reparationsverkstäder	46 167	± 2 893
	Finansiell verksamhet, företagstjänster, transport o kommunikation	101 485	± 6 544
	Utbildningsväsendet, hälso o sjukvård, socialtjänst o veterinärkliniker	29 538	± 3 695
	Personliga o kulturella tjänster	22 007	± 1 973
	TOTALT	312 883	± 9 329

6. Antal anställda efter storleksklass och bransch. Privat sektor, 2:a kvartalet 2006

	Storleksklass/Bransch	Antal anställda ¹	
100-	Jordbruk, jakt o skogsbruk	1 345	± 0
	Tillverkning, mineralutvinning o energiproduktion	409 265	± 2 488
	Byggindustri	31 172	± 1 301
	Parti o detaljhandel, reparationsverkstäder	70 305	± 2 185
	Finansiell verksamhet, företagstjänster, transport o kommunikation	256 898	± 6 336
	Utbildningsväsendet, hälso o sjukvård, socialtjänst o veterinärklinik	43 564	± 1 676
	Personliga o kulturella tjänster	29 619	± 0
	TOTALT	842 172	± 7 525
TOTALT		2 630 217	± 18 719

1) Värdet till höger om ± anger ett 95%-igt konfidensintervall omkring skattningen.

7. Index: Antal anställda efter näringsgren och anställningsförhållande. Privat sektor, kvartal 1 1996 – kvartal 2 2006 (1990:1=100)

7. Index of employment by industry and terms of employment. Private sector, 1st quarter of 1996 – 2nd quarter of 2006 (1990:1=100)

	År-Kvartal/ Näringsgren	Tillverkningsind.		Byggindustri		Handel		Finansiell verksam.		Hotell o restaurang	
		Tillsvid.	Totalt	Tillsvid.	Totalt	Tillsvid.	Totalt	Tillsvid.	Totalt	Tillsvid.	Totalt
(1990 ¹	1	859,7	896,8	205,2	219,5	439,2	490,7	81,2	85,4	63,3	88,0)
1996	1	80,4	81,2	68,8	69,6	87,1	86,1	90,6	91,9	84,8	78,2
	2	80,4	81,9	69,5	73,3	86,5	86,6	90,1	92,0	80,1	79,4
	3	79,8	82,2	73,1	79,1	87,3	88,6	88,3	91,3	82,5	85,0
	4	79,5	80,4	71,1	74,2	87,1	86,7	87,7	89,5	80,9	78,8
1997	1	78,9	79,3	68,0	68,4	86,8	85,6	92,0	93,8	81,5	75,8
	2	78,6	80,8	67,5	71,2	86,0	86,5	91,1	95,1	80,3	81,5
	3	78,6	82,0	70,1	74,1	87,6	90,0	92,0	96,4	81,7	84,9
	4	78,6	80,6	68,0	71,4	86,9	87,3	90,9	93,7	79,8	78,8
1998	1	78,9	80,3	67,1	68,0	87,9	87,3	88,9	92,0	89,9	83,3
	2	79,1	81,9	68,2	70,9	87,1	88,1	87,9	92,5	89,9	93,6
	3	79,4	83,4	70,6	75,5	89,6	92,2	86,8	91,5	91,2	94,3
	4	79,7	82,0	70,7	73,0	89,3	90,5	86,3	90,2	92,4	90,9
1999	1	79,9	81,1	70,5	71,1	87,8	88,1	86,9	91,0	94,0	91,9
	2	79,4	81,9	71,7	74,7	87,3	89,2	85,7	91,0	94,0	101,1
	3	79,4	83,4	75,2	79,4	89,4	93,9	87,9	92,9	99,2	107,3
	4	79,1	81,7	75,1	77,4	89,6	91,3	87,2	90,9	97,8	98,5
2000	1	79,3	81,2	73,5	73,4	90,8	92,4	84,2	87,8	97,6	95,7
	2	79,2	82,3	74,9	77,1	91,9	94,6	85,7	89,9	100,0	105,7
	3	80,1	84,2	81,6	84,3	91,9	94,7	88,9	93,7	99,4	104,0
	4	80,2	82,8	80,8	81,5	91,3	93,5	88,8	91,0	100,0	98,5
2001	1	79,9	81,3	79,9	78,9	92,4	92,7	85,0	87,4	102,8	102,4
	2	80,1	82,5	80,3	81,1	91,3	92,1	85,2	88,6	101,1	105,5
	3	80,3	83,6	83,7	85,3	94,1	96,4	93,7	97,7	103,6	107,0
	4	79,4	80,9	83,1	83,4	92,8	93,6	93,3	96,1	102,7	100,1
2002	1	78,8	79,8	80,5	79,2	91,5	91,7	92,2	94,8	100,6	97,7
	2	78,6	81,1	80,4	81,2	90,0	91,2	92,5	95,4	103,5	104,9
	3	77,9	81,1	80,0	83,0	89,3	91,7	91,7	95,9	99,5	104,2
	4	77,1	79,0	82,1	82,6	90,5	91,6	93,1	95,7	103,3	100,7
2003	1	76,6	77,7	79,7	78,1	90,1	90,2	91,1	94,1	100,2	96,7
	2	77,9	80,3	82,4	82,8	92,6	94,6	91,7	94,7	100,0	100,2
	3	76,9	80,0	82,2	84,0	92,1	95,8	90,3	94,5	96,8	96,6
	4	76,1	77,5	81,5	81,9	92,3	94,3	91,6	94,0	100,0	97,2
2004	1	75,0	76,0	78,1	76,5	90,8	91,8	90,5	92,7	97,3	93,1
	2	75,2	77,5	79,4	80,6	93,6	95,4	90,4	92,9	103,8	103,1
	3	74,9	78,2	80,2	81,9	93,0	96,9	90,5	93,8	100,0	101,5
	4	74,4	76,3	80,2	80,9	93,2	95,2	91,5	93,9	102,4	100,5
2005	1	73,6	74,8	78,5	77,8	91,6	92,8	91,4	93,2	97,3	93,2
	2	74,2	76,7	81,8	82,9	93,4	95,7	89,7	92,4	102,4	105,7
	3	73,7	77,0	82,2	84,8	93,2	96,7	89,7	92,6	101,6	104,7
	4	73,7	75,4	81,4	83,4	93,7	96,4	90,9	93,3	104,1	101,9
2006	1	73,6	74,8	83,7	82,3	92,4	94,4	90,4	93,0	105,2	100,3
	2	73,4	76,1	87,5	88,6	94,0	97,6	93,5	96,5	104,9	105,5

1) För kvartal 1 1990 redovisas antal i tusental.

8. Andel sjukfrånvarande i procent efter sektor och kön. 2:a kvartalet 2006

8. Proportion of absent employees due to sick leave in relation to total number of employees by sector and sex, 2nd quarter of 2006

Sektor/ Kön	Kvinnor	Män	Totalt
Privat	3,8 ± 0,1	2,6 ± 0,1	3,0 ± 0,1
Förändring totalt ¹			-0,4 ± 0,1
Kommunal	5,9 ± 0,1	3,0 ± 0,0	5,3 ± 0,0
Förändring totalt ¹			0,1 ± 0,3
Landsting	5,0 ± 0,0	3,3 ± 0,0	4,7 ± 0,0
Förändring totalt ¹			0,0 ± 0,3
Stat	2,8 ± 0,1	1,7 ± 0,0	2,3 ± 0,0
Förändring totalt ¹			-0,1 ± 0,3
Totalt	4,6 ± 0,1	2,6 ± 0,1	3,6 ± 0,1
Förändring totalt ¹			0,2 ± 0,1

Frånvaron mäts som andel av totalt antal anställda

- 1) Förändringstalen uttrycker den årliga förändringen i procentenheter.
- 2) Värdet till höger om ± anger ett 95%-igt konfidensintervall omkring skattningen.

9. Andel frånvarande i procent efter näringsgren och frånvaroorsak. Privat sektor, 2:a kvartalet 2006.

9. Proportion of employees absent from work in relation to total number of employees by industry. Private sector, 2nd quarter of 2006.

Bransch/Orsak	Sjukdom	Semester	Övrig
A+B Jordbruk, jakt o skogsbruk	1,7	0,9	2,8
C+D Tillverkning o mineralutvinning	4,1	2,3	4,0
E El, gas, värme o vattenkraft	2,2	3,6	4,1
F Byggindustri	2,6	1,5	1,5
G Parti o detaljhandel, reparationsverkstäder	2,7	2,5	4,2
H Hotell o restauranger	1,7	1,8	3,5
I Transport, magasinering o kommunikation	3,6	3,3	3,1
J Kreditinstitut o försäkringsbolag	2,5	4,5	5,9
K Fastighetsbolag, uthyrnings- o företagservicefirmor	2,3	2,4	3,3
M+K73 Utbildningsväsendet	2,7	2,4	4,7
N Hälso- o sjukvård, socialtjänst o veterinärkliniker	2,9	2,6	2,9
O Andra samhällliga- o personliga tjänster	2,5	2,2	3,0
Totalt	3,0	2,4	3,6

Frånvaron mäts som andel av totalt antal anställda

10. Andel sjukfrånvarande i procent efter län. 2:a kvartalet 2006

10. Proportion of employees absent due to sick leave by county, 2nd quarter of 2006

Län	Andel sjukfrånvarande totalt ¹
Stockholm	3,1 ± 0,2
Uppsala	3,7 ± 0,4
Södermanland	3,9 ± 0,5
Östergötland	3,5 ± 0,4
Jönköping	3,2 ± 0,4
Kronoberg	3,5 ± 0,5
Kalmar	3,5 ± 0,4
Gotland	2,5 ± 0,8
Blekinge	4,2 ± 0,6
Skåne	3,5 ± 0,2
Halland	3,4 ± 0,4
Västra Götaland	3,4 ± 0,2
Värmland	3,5 ± 0,4
Örebro	3,5 ± 0,4
Västmanland	3,9 ± 0,4
Dalarna	3,7 ± 0,4
Gävleborg	3,1 ± 0,3
Västernorrland	3,6 ± 0,5
Jämtland	3,1 ± 0,5
Västerbotten	3,6 ± 0,4
Norrbotten	3,9 ± 0,4
Totalt	3,6 ± 0,1

1) Värdet till höger om ± anger ett 95%-igt konfidensintervall omkring skattningen

11. Andel frånvarande i procent av totalt antal anställda efter storleksklass, kön och frånvaroorsak. Privat sektor, 2:a kvartalet 2006

11. Proportion of absent employees in relation to total number of employees by size of establishment, sex, and reasons for absence. Private sector, 2nd quarter of 2006

Storleksklass/Kön		Sjukdom	Semester	Övrig frånvaro	Total frånvaro
1-4	Kvinnor	2,0	1,6	5,3	8,8
	Män	1,2	1,2	2,3	4,7
	Totalt	1,5	1,3	3,3	6,1
5-9	Kvinnor	2,4	2,4	4,6	9,3
	Män	1,5	2,1	1,5	5,1
	Totalt	1,9	2,2	2,7	6,7
10-19	Kvinnor	3,0	2,3	4,4	9,6
	Män	1,8	1,9	1,9	5,6
	Totalt	2,3	2,1	2,9	7,2
20-49	Kvinnor	3,9	3,0	4,5	11,4
	Män	2,8	2,3	2,1	7,2
	Totalt	3,2	2,5	3,0	8,8
50-99	Kvinnor	4,1	2,4	4,9	11,3
	Män	3,2	2,5	2,3	8,0
	Totalt	3,5	2,4	3,2	9,2
100-199	Kvinnor	4,9	3,0	5,7	13,6
	Män	3,6	3,0	2,9	9,5
	Totalt	4,1	3,0	4,0	11,1
200-	Kvinnor	5,4	3,2	7,4	16,0
	Män	3,7	3,1	3,9	10,6
	Totalt	4,2	3,2	5,1	12,5
Totalt	Kvinnor	3,8	2,6	5,4	11,7
	Män	2,6	2,4	2,5	7,5
	Totalt	3,0	2,4	3,6	9,1

Frånvaron mäts som andel av totalt antal anställda

**12. Frånvaroutvecklingen efter frånvaroorsak. Privat sektor,
1:a kvartalet 1995- 2:a kvartalet 2005**

12. Development of employees' absence according to reason. Private sector, 1st quarter of 1995 – 2nd quarter of 2006

Kvartal/År		Sjukdom	Semester	Övrig frånvaro
Frånvaroorsak				
1	1995	3,7	1,3	3,4
	1996	3,2	1,3	3,0
	1997	3,3	1,3	3,0
	1998	3,4	1,4	2,8
	1999	3,8	1,2	2,8
	2000	4,3	1,4	3,1
	2001	4,5	1,5	3,1
	2002	4,6	1,4	3,1
	2003	4,6	1,3	3,2
	2004	4,2	1,4	3,1
	2005	4,1	1,5	3,2
	2006	3,8	1,4	3,5
	2	1995	3,2	3,0
1996		2,6	2,3	2,9
1997		2,7	2,6	2,7
1998		2,9	2,9	2,5
1999		3,1	2,1	2,5
2000		3,8	2,3	2,8
2001		3,9	2,5	2,9
2002		4,0	2,1	3,0
2003		3,7	2,6	3,3
2004		3,7	2,3	3,0
2005		3,4	1,9	3,0
2006		3,0	2,4	3,6
3		1995	2,7	17,9
	1996	2,3	19,6	2,6
	1997	2,4	20,2	2,6
	1998	2,6	20,0	2,6
	1999	2,8	17,1	2,4
	2000	3,6	16,2	2,8
	2001	3,6	17,3	2,7
	2002	3,9	18,3	3,0
	2003	3,5	18,2	3,1
	2005	3,0	15,4	3,2
4	1995	3,2	1,2	3,0
	1996	2,9	1,6	2,8
	1997	3,1	1,6	2,7
	1998	3,4	1,5	2,9
	1999	3,7	1,5	2,9
	2000	4,2	1,4	2,9
	2001	4,3	1,3	3,1
	2002	4,5	1,6	3,2
	2003	4,3	1,4	3,2
	2005	4,0	1,5	3,2
	2006	3,4	1,4	3,1

13. Antal nyanställda och avgångna efter kön och anställningsform, 2:a kvartalet 2006

13. Number of hires and separations by sex and terms of employment, 2nd quarter of 2006

Sektor/Kön	Nyanställda				Avgångna			
	Tillsvidare Antal	Andel ¹	Visstids Antal	Andel ¹	Tillsvidare Antal	Andel ¹	Visstids Antal	Andel ¹
<i>Privat</i>								
Kvinnor	21 300	2,7	92 300	52,7	23 100	2,9	41 100	23,5
Män	40 200	2,8	126 200	68,7	40 500	2,8	43 500	23,7
Totalt	61 500	2,7	218 500	60,9	63 600	2,8	84 600	23,6

1) Andel uttrycker kvoten mellan nyanställda/avgångna och totalt antal tillsvidareanställda i respektive grupp.

2) Uppgifter bör tolkas med försiktighet då bortfallet avseende personalomsättningsvariabeln är stort inom kommunal- och landstingssektorerna.

14. Andel nyanställda och avgångna med tillsvidareanställning i procent av totalt antal tillsvidareanställda efter näringsgren. Privat sektor, 2:a kvartalet 2006

14. Proportion of hires and separations of permanent employees in relation to total number of permanent employees by industry. Private sector, 2nd quarter of 2006

Bransch/Orsak	Nyanställda	Avgångna
A+B Jordbruk, jakt o skogsbruk	1,6	2,9
C+D Tillverkning o mineralutvinning	1,7	2,3
E El, gas, värme o vattenkraft	1,2	0,8
F Byggindustri	5,0	2,7
G Parti o detaljhandel, reparationsverkstäder	2,5	3,1
H Hotell o restauranger	3,5	5,1
I Transport, magasinering o kommunikation	2,5	3,1
J Kreditinstitut o försäkringsbolag	2,5	1,5
K Fastighetsbolag, uthyrnings- o företagsservicefirmor	4,3	3,6
M+K73 Utbildningsväsendet	1,0	1,6
N Hälso- o sjukvård, socialtjänst o veterinärkliniker	2,5	3,1
O Andra samhällseliga- o personliga tjänster	2,1	2,1
TOTALT	2,7	2,8

15. Andel nyanställda och avgångna med tillsvidareanställning i procent av antal tillsvidareanställda efter storleksklass och bransch, Privat sektor, 2:a kvartalet 2006

15. Proportion of newly hired and separated permanent employees in relation to total number of permanent employees by size of establishment and industry. Private sector, 2nd quarter of 2006

Storleksklass/Bransch ¹		Tillsvidare nyanställda ²			Tillsvidare avgångna ²		
1-4	Industrin	4,7	±	3,0	1,5	±	1,3
	Tjänstenäringarna	3,1	±	0,9	2,1	±	0,6
	Övriga	5,5	±	2,2	2,9	±	1,5
	Totalt	3,6	±	0,8	2,2	±	0,5
5-9	Industrin	3,8	±	1,8	3,7	±	1,8
	Tjänstenäringarna	3,4	±	0,8	3,4	±	0,8
	Övriga	4,8	±	3,6	3,5	±	3,1
	Totalt	3,7	±	0,8	3,4	±	0,7
10-19	Industrin	2,0	±	0,9	1,8	±	1,0
	Tjänstenäringarna	2,2	±	0,6	3,2	±	0,7
	Övriga	5,5	±	2,6	2,3	±	1,2
	Totalt	2,6	±	0,6	2,9	±	0,5
20-49	Industrin	1,6	±	0,5	2,6	±	0,6
	Tjänstenäringarna	2,9	±	0,7	3,0	±	0,6
	Övriga	4,5	±	1,7	2,3	±	1,2
	Totalt	2,8	±	0,5	2,8	±	0,4
50-99	Industrin	1,8	±	0,6	2,3	±	0,4
	Tjänstenäringarna	2,4	±	0,8	3,4	±	0,8
	Övriga	3,0	±	1,1	2,3	±	0,9
	Totalt	2,2	±	0,5	3,0	±	0,5
100-199	Industrin	1,2	±	0,1	2,5	±	0,4
	Tjänstenäringarna	4,1	±	1,6	3,8	±	0,6
	Övriga	2,5	±	0,8	3,4	±	1,4
	Totalt	2,8	±	0,9	3,3	±	0,4
200-	Industrin	1,3	±	0,0	2,1	±	0,0
	Tjänstenäringarna	2,9	±	0,1	3,5	±	0,1
	Övriga	3,1	±	0,0	2,9	±	0,0
	Totalt	2,0	±	0,0	2,7	±	0,0
Totalt	Industrin	1,7	±	0,2	2,3	±	0,2
	Tjänstenäringarna	3,0	±	0,3	3,1	±	0,2
	Övriga	4,6	±	1,0	2,7	±	0,7
	Totalt	2,7	±	0,2	2,8	±	0,2

1) Industrin definieras som branscherna C-E, tjänstenäringarna definieras som branscherna G-O och övriga definieras som branscherna A+B samt F.

2) Värdet till höger om ± anger ett 95%-igt konfidensintervall omkring skattningen

16. Andel nyanställda och avgångna i procent av totalt antal tillsvidareanställda efter storleksklass och utveckling. Privat sektor, 2:a kvartalet 2006

16. Proportion of hires and separations with respect to permanent employees to total number of permanent employees by size of establishment and development. Private sector, 2nd quarter of 2006

Storlek/Utveckling ¹	Nyanställda	Avgångna	Andel arbetsställen	Antal tillsvidare anställda
Arbetsställen med färre än 100 anställda				
växande arbetsställen	25,5	2,4	3,1	142 900
krympande arbetsställen	0,5	20,2	3,1	157 200
konstant	0,6	0,6	93,9	1 197 700
totalt	3,0	2,8	100,0	1 497 800
Arbetsställen med 100 anställda eller fler				
växande arbetsställen	6,7	2,0	19,8	182 000
krympande arbetsställen	0,8	4,0	43,6	396 100
konstant	0,9	0,9	36,6	171 700
totalt	2,3	2,8	100,0	749 800
Samtliga arbetsställen				
växande arbetsställen	15,0	2,1	3,3	324 900
krympande arbetsställen	0,7	8,6	3,5	553 400
konstant	0,6	0,6	93,2	1 369 400
totalt	2,7	2,8	100,0	2 247 600

1) Ett växande arbetsställe definieras som ett arbetsställe där de tillsvidare nyanställda överstiger de tillsvidare avgångna i antal. På motsvarande sätt definieras ett krympande arbetsställe som ett arbetsställe där de tillsvidare avgångna överstiger de tillsvidare nyanställda i antal. Konstanta arbetsställen utgör de arbetsställen som redovisade lika många nyanställda som avgångna under mät månaden.

Fakta om statistiken

Huvudsyftet med den företagsbaserade undersökningen är att med hög precision snabbt indikera förändringar av antalet anställda på detaljerad näringsgrensnivå och regional nivå samt att redovisa företagsanknutna variabler såsom frånvaro och personalomsättning.

Detta omfattar statistiken

Objekt och population

Målobjekt för privat sektor är arbetsställe. Arbetsställe definieras som varje adress, fastighet eller grupp av närliggande fastigheter där företaget bedriver verksamhet. Alla företag har minst ett arbetsställe. Målobjekt för offentlig sektor är juridisk enhet. Målpopulationen utgörs av de arbetsställen i privat sektor och juridiska enheter i offentlig sektor som har minst en anställd enligt Företagsdatabasen (FDB). Med privat sektor avses enskilda firmor, enkla bolag, handelsbolag, kommanditbolag, samtliga aktiebolag, ekonomiska och ideella föreningar samt stiftelser. Offentligt ägda aktiebolag, affärsverken och Riksbanken förs dessutom hit.

Med offentlig sektor avses kommuner, landsting och statliga myndigheter.

Statistiska mått

Statistiken utgörs av skattade värden på aggregat.

Totaler skattas med

$$\hat{Y}_q = \sum_h^H \frac{N_h}{m_h} \sum_j^{m_h} w_{hj} y_{hj}^*$$

där

q = redovisningsgrupp, h = stratum, H = antal stratum

N_h = antal objekt i bruttopopulationen

m_h = antal objekt som svarat inklusive objekt som ej tillhör undersökningspopulationen

$y_{hj}^* = y_{hj}$ om objekt j tillhör redovisningsgrupp q , 0 annars

w_{hj} = kalibreringsvikt

Redovisningsgrupper

Skattningarna redovisas för olika gruppindelningar. Dessa definieras av arbetsställets näringsgren, storleksklass och län samt av organisationens sektortillhörighet.

Definitioner och förklaringar

Anställda

Antalet anställda totalt vid mättillfället avser personer (inkl deltids- och visstidsanställda) som var anställda en angiven dag under undersökningsperioden. Som anställda räknas även personer som vid mättillfället inte var i tjänst på grund av arbetstidens förläggning, sjukdom, semester, tjänstledighet eller dylikt. Verksamma ägare i aktiebolag är inkluderade. En anställd som har anställning vid flera olika arbetsställen räknas flera gånger. Om en anställd däremot har flera tjänster inom samma arbetsställe räknas denne bara en gång.

Antalet visstidsanställda vid mättillfället avser personer (såväl heltids- som deltidsanställda) som anställts för viss period eller visst uppdrag. Timavlönade räknas som visstidsanställda om de vid lönekörningen omfattas av någon lönetransaktion. Undantagna är exempelvis personer i arbetspraktik.

Frånvarande

Frånvaron redovisas efter tre frånvaroorsaker:

- a) sjukdom
- b) semester
- c) övrig frånvaro som kan vara semesterlönegrundande- eller ej semesterlönegrundande frånvaro. Hit räknas ledighet med havandeskaps- eller föräldrapening, ledighet för smittbärare, ledighet för viss utbildning enligt studiestödslagen, facklig utbildning, militär repetitionsutbildning, civilförsvarsutbildning, permittering, kompensationsledighet, militär grundutbildning, semesterpermittering och arbetskonflikt.

Personalomsättning

Personalomsättningsmättet utgör medeltalet av uppgifterna för de månader som ingår i kvartalet. Personer som har haft flera tillfälliga anställningar under månaden räknas endast en gång.

Avgångna: Personer som har lämnat arbetsstället efter uppsägning eller på egen begäran under kvartalet.

Nyanställda: Personer som har anställts vid arbetsstället under kvartalet.

Personalomsättning redovisas dessutom av den årliga registerbaserade arbetsmarknadsstatistiken (RAMS). Det finns skillnader gällande mätperiod, mätobjekt och mätmetod, RAMS använder, till skillnad från KS, år som mätperiod, företag som mätobjekt och register som mätmetod.

Så görs statistiken

Urvalsundersökning

Urvalsramen för privat sektor stratifieras efter variablerna storleksklass och branschtillhörighet. Beroende på strukturen inom de olika branscherna totalundersöks vissa strata medan ett urval av arbetsställen dras från de resterande stratum. Storleken på urvalet är cirka 18 600 arbetsställen i privat sektor. Förändringen av stratifieringen inom privat sektor inför andra kvartalet 2006 – branschspecifik storleksklassindelning av stratum - har genomförts i syfte att förbättra precisionen i skattningen.

I offentlig sektor är urvalsstorleken ca 790 juridiska enheter. Ramen stratifieras efter sektor och storleksklass. Samtliga kommuner och landsting ingår i undersökningen för offentlig sektor. Statliga organisationer med fler än 300 anställda totalundersöks. Bland resterande juridiska enheter dras ett obundet slumpmässigt urval (OSU) inom respektive stratum. Objekt från urvalsundersökta strata svarar på enkäten en gång per kvartal.

Datainsamling

För de utvalda objekten insamlas uppgifter om de ovan nämnda variablerna under en angiven arbetsdag i mät månaden med hjälp av en postenkät, den angivna arbetsdagen är alltid onsdagen i mitten av mät månaden. En elektronisk blankett för redovisning via Internet erbjuds också som alternativ. Blanketter skickas ut i slutet av redovisningsmånaden. Uppgiftslämnaren har sedan cirka en månad på sig att fylla i enkäten. En skriftlig påminnelse skickas ut till arbetsställen vars enkät inte inkommit på inlämningsdagen. Som en kvalitetshöjande åtgärd infördes 1:a kvartalet 2006 en ny enkät.

Granskning

Granskning sker både manuellt och maskinellt. Granskningskriterier består av relationer mellan svar på olika frågor i enkäten samt jämförelser mot register.

Då det behövs kontaktas uppgiftslämnaren per telefon för att utreda tveksamheter.

Statistikens tillförlitlighet

Urval

Urvalsramen skapades ur FDB i mars och består av arbetsställen/företag som där är registrerade som aktiva.

Frånvarouppgifterna inom byggindustrin i den privata sektorn bör tolkas med försiktighet då bortfallet är stort för denna fråga för arbetsställen med 100 anställda eller fler.

Ramtäckning

Mellan tidpunkten då urvalsramen upprättas och undersökningsperioderna sker fortlöpande förändringar av företag och arbetsställen. Arbetsställen nybildas, slås samman, delas eller upphör helt. Den dynamiska undersökningspopulationen överensstämmer inte helt med målpopulationen, varför täckningsfel uppstår. Ytterligare en orsak till täckningsfel är eftersläpningen i uppdateringen av urvalsramen. Undertäckningen medför en mindre underskattning i nivåerna av antalet anställda medan påverkan på förändringsskattningarna torde vara liten. För att kompensera för undertäckningen dras ett nytt urval halvårsvis.

Tidpunkten för urvalsdragning sker i augusti avseende kvartal 4 samma år och kvartal 1 påföljande år, och i mars avseende kvartal 2 och 3 samma år. Därmed förändrades tidpunkten för urvalsdragningen med ett kvartal fr.o.m. kvartal 4 2001. Detta kan innebära en viss nivåskillnad i skattningarna p.g.a. ovanstående resonemang om undertäckning.

Övertäckningen inom den privata sektorn uppgick under andra kvartalet 2006 till cirka 4,4 procent.

Mätning

Som i alla undersökningar med postenkäter kan felaktiga svar på frågorna förekomma på grund av missförstånd, tidsbrist eller bristande engagemang hos uppgiftslämnaren. En enklare studie har sammanställts avseende första kvartalet 2001.

Bortfall

Inom den privata sektorn uppgick kvartalsbortfallet till 7,9 procent av de utvalda arbetsställena. Motsvarande siffra var 3,8 procent för den offentliga sektorn. I nedanstående tabeller redovisas kvartalsbortfallet övägt efter storlek och sektor samt storleksvägt.

Ovägt bortfall¹⁾

Antalet anställda (Privat sektor)	Antal	Procent
Urvalsdelen	1 464	7,9
Totalundersökta	0	0,0
Totalt	1 464	7,9

Storleksvägt bortfall²⁾

Antalet anställda (Privat sektor)	Antal	Procent
Urvalsdelen	165 612	6,5
Totalundersökta	0	0,0
Totalt	165 612	6,5

2) Antal bortfall där varje objekt tilldelas registervärdet för undersökningsvariabeln "antal anställda". Bortfallet räknas upp stratumvis med respektive urvalssannolikhet.

Bearbetning

Bearbetningsfel uppkommer t.ex, i samband med skanning och granskning. Dessa fel bedöms som små.

Modellantaganden

Användningen av rak uppräknings för bortfallskompensation bygger på antagandet att bortfallet kan betraktas som helt slumpmässigt. Om detta inte är fallet finns risk för att skattningarna kommer att innehålla skevheter vilket i sin tur bland annat medför att konfidensintervallens trolighetsgrad minskar.

Redovisning av osäkerhetsmått

De redovisade osäkerhetsmått definieras som: $1,96 * (\text{skattningens medelfel})$

Exempel: I tabell 2 beräknas antalet anställda i tillverkningsindustrin inom den privata sektorn till $682\,540 \pm 5\,100$,

Det 95 procentiga konfidensintervallens undre gräns blir $682\,540 - 5\,100$ och dess övre gräns $682\,540 + 5\,100$, (således $677\,440 - 687\,640$).

Bra att veta**Förändringar som kan påverka jämförelser**

Från och med tredje kvartalet 2004 har en ny struktur på hjälpinformationen använts. Detta kan medföra en viss nivåskillnad i skattningen. I uppgifterna för jämförelsekvartalet har dock den nya strukturen använts. En mer detaljerad nivå på hjälpinformationen används sedan första kvartalet 2006. Från och med andra kvartalet 2006 används en något annorlunda design av undersökningen, se mer under "Så görs statistiken" avsnittet urvalsundersökning.

Spridning

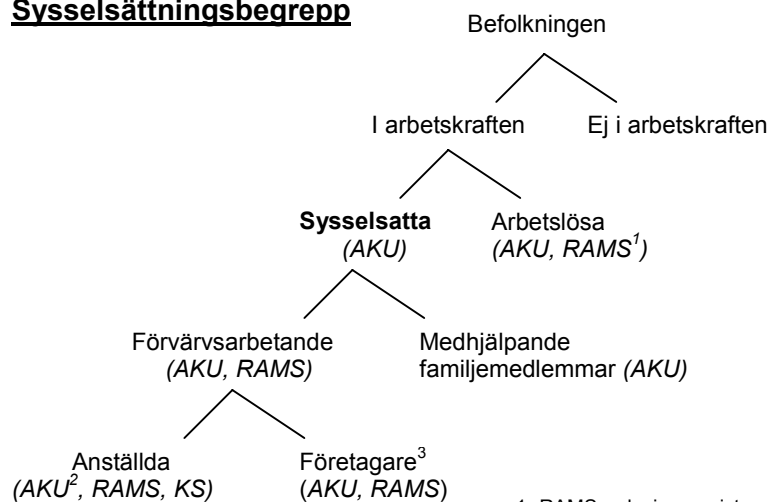
Undersöknings- och publiceringsfrekvensen är kvartalsvis sedan 1989. Fr. o. m. tredje kvartalet år 2000 publiceras även månadstabeller över antalet anställda (se tabell 3) och fr.o.m. fjärde kvartalet 2002 publiceras månadstabeller över personalomsättning (se tabell 16). Dessa tabeller utgick från och med första kvartalet 2006.

Annann statistik

Månatlig sysselsättningsstatistik redovisas för hela arbetsmarknaden i arbetskraftsundersökningarna (AKU). En annan viktig källa är den årliga registerbaserade arbetsmarknadsstatistiken (RAMS). Dessa undersökningar är inte direkt jämförbara med den kortperiodiska sysselsättningsstatistiken (KS), huvudsakligen beroende på skillnader i undersökningsmetod, definitioner och mättdpunkt.

Se nedanstående schema för ytterligare förklaring av sysselsättningsbegrepp enligt nationalräkenskaperna (NR).

Sysselsättningsbegrepp



1. RAMS redovisar registrerad arbetslöshet
2. AKU redovisar även huvudsysslor och bisysslor under kategorin "anställda".
3. "företagare" avser enskilda firmor, handels- och kommanditbolag. Aktiebolagsägare räknas som anställda.

Mer information om statistiken och dess kvalitet ges i en särskild Beskrivning av statistiken på SCB:s webbplats, www.scb.se.

In English

Summary

This report contains employment figures for the entire Swedish economy including both the private and public sectors, for the second quarter of 2006. The public sector is subdivided into the following categories: the governmental sector, the municipal authorities and the county councils. The figures are based on both sample and total surveys depending on the size of the establishment. The target population includes all establishments in the private sector and all organizations in the public sector with at least one employee. Public corporations are included in the private sector. The central bank and public utilities are designated to the private sector.

The total number of employees in the entire labour market is estimated to 4 002 500 persons during the 2nd quarter of 2006.

Standard errors are presented for selected estimates in the tables.

List of tables

Explanation of symbols	10
1. Employment by sector, sex and terms of employment, 2nd quarter of 2006	10
2. Number of employees by branch of industry and terms of employment. Private sector 2nd quarter of 2006	11
3. Percentage distribution of employees by industry and sex. Private sector, 2nd quarter of 2006	12
4. Proportion of temporary employees in relation to total number of employees by industry. Private sector, 1st quarter of 1995 – 2nd quarter of 2006	13
5A. Number of employees by sector and county, 2nd quarter of 2006	14
5B. Percentage distribution of employees by county and sex, 2nd quarter of 2006	15
5C. Employees in private sector by county and industry, 2nd quarter of 2006	16
6. Number of employees by size of establishment and industry. Private sector, 2nd quarter of 2006	19
7. Index of employment by industry and terms of employment. Private sector, 1st quarter of 1996 – 2nd quarter of 2006 (1990:1=100)	21
8. Proportion of absent employees due to sick leave in relation to total number of employees by sector and sex, 2nd quarter of 2006	22
9. Proportion of employees absent from work in relation to total number of employees by industry. Private sector, 2nd quarter of 2006.	23
10. Proportion of employees absent due to sick leave by county, 2nd quarter of 2006	23
11. Proportion of absent employees in relation to total number of employees by size of establishment, sex, and reasons for absence. Private sector, 2nd quarter of 2006	24
12. Development of employees' absence according to reason. Private sector, 1st quarter of 1995 – 2nd quarter of 2006	25
13. Number of hires and separations by sex and terms of employment, 2nd quarter of 2006	26

14. Proportion of hires and separations of permanent employees in relation to total number of permanent employees by industry. Private sector, 2nd quarter of 2006	26
15. Proportion of newly hired and separated permanent employees in relation to total number of permanent employees by size of establishment and industry. Private sector, 2nd quarter of 2006	27
16. Proportion of hires and separations with respect to permanent employees to total number of permanent employees by size of establishment and development. Private sector, 2nd quarter of 2006	28

List of terms

Anställda	Employees
Avgångna	Separations
Frånvaro	Absenteeism
Frånvaro p,g,a, sjukdom	Sick leave
Kommun	Municipality
Landsting	County council
Län	County
Nyanställda	Hires
Näringsgren/Bransch	Industry
Personalomsättning	Personnel turnover
Privat	Private
Semester	Holiday
Sektor	Sector
Sjukdom	Sickness
SNI2002	NACE
Stat	Government
Storlek	Size
Sysselsättning	Employment
Tillsvidareanställda	Permanent employees
Visstidsanställda	Temporary employees
Övrig orsak	Other reason